



בס"ד

פרוטוקול מישיבת ועדת איכות הסביבה

שהתקיימה ביום רביעי, כה' באלול תשע"ט, 25.9.2019, בשעה 17.00

באולם מועצת עיריית עכו, בהיכל העירייה, רחוב ויצמן 35 עכו

בהשתתפות ה"ה:

גב' שרי גולדשטיין - יו"ר ועדת איכות הסביבה וסגנית ראש העיר
 רו"ח נחאס בולוס - חבר ועדת איכות הסביבה וחבר מועצת עיריית עכו
 מר חאתם פארס - חבר ועדת איכות הסביבה וחבר מועצת עיריית עכו
 מר גבי בן-יאיר - מנהל אגף רישוי עסקים ותברואה - עובד אחראי איכות הסביבה
 גב' זכיה מוסלימאני - תברואנית ונציגת מועצה בהתייעצות עם ארגונים מיקומים
 ד"ר איתן קליגלר - וטרנר עירוני
 אינג' מחול ריזק - סגן מהנדס העיר
 אינג' איגור מאיורסקי - סגן מהנדסת העיר וראש מינהל תשתיות
 מר חיים זגורי - נציג ציבור
 מר ריאד קבלאן - נציג מי עכו

נעדרו ה"ה:

גב' אינה סטורוז'נקו - חברת ועדת איכות הסביבה וחברת מועצת עיריית עכו
 מר איתמר יפה - נציג השר להגנת הסביבה ואיגוד ערים לאיכות הסביבה
 רו"ח אופיר בירינבאום - נציג ציבור
 מר נסרין שעייב - נציג ארגון ארצי

שרי גולדשטיין - יו"ר הוועדה

אני שמחה על המפגש ומברכת את כל המשתתפים.

על סדר היום :

1. מצב מי הים ברשות - סקירה ע"י גבי בן יאיר .
2. הסבר כיצד מי עכו דואגים לאיכות מי השתייה וכיצד השפכים לא יפגעו במי השתייה.
3. סקירה ע"י הוטרנר על פארק הכלבים והחזרת מתקני השקיות לצואת כלבים,

הרצ"ב כנספת A .



ריאד קבלאן - נציג מי עכו

אנו משדרגים את כל המערכות בעיר ומבצעים דיגום בכל רשת המים בעיר.

שרי גולדשטיין - יו"ר הוועדה

באיזה נקודות אתם דוגמים?

ריאד קבלאן - נציג מי עכו

אני לא בדיוק יודע, אני אבדוק את זה ויחזיר לכם תשובה.

שרי גולדשטיין - יו"ר הוועדה

נזמין אותך גם למפגש הבא.

גבי בן-יאיר

אנחנו מבצעים דיגום של היס אחת לשבוע והשנה ביצענו בנוסף דיגום רגיל וגם דיגום לקבלת דגל כחול.

שרי גולדשטיין - יו"ר הוועדה

תפרט על הדגל הכחול.

גבי בן-יאיר

הדגל הכחול מצריך אותנו לבצע מסי בדיקות שאנו לא מבצעים בדיגום הרגיל, כך שבמידה ואנו עומדים בכל הבדיקות אנו מקבלים הכרה בינלאומית של חופי הרחצה בעיר.

שרי גולדשטיין - יו"ר הוועדה

יפה מאוד.

הכוונה שלי זה שגם נתמקד בנושא הכלים החד פעמיים שיש בחופים. במפגש הבא גם נושא זה יעלה ואנו נדון כיצד להתמודד עם הנושא.

לדרי איתן, תעדכן אותנו בבקשה לגבי פארק הכלבים.

ד"ר איתן קליגלר

הפארק הוקם בשכונת בן גוריון בעזרתו של מר איגור שקידם את התכנון והביצוע. הפארק יצא יפה מאוד וקידם את העיר בנושא בעלי חיים.

שרי גולדשטיין - יו"ר הוועדה

מה קורה עם השקיות לאיסוף צואת הכלבים?



ד"ר איתן קליגלר

יש החלטה של המנכ"ל להפסיק את חלוקת השקיות. הרבה מהשקיות פוזרו ברחוב ונלקחו למטרות אחרות. בבדיקה שביצענו במוקד לא הייתה עלייה במספר התלונות על צואת כלבים עקב הפסקת חלוקת השקיות.

חיים זגורי

מה קורה לגבי הנגשה של מדרכות?

שרי גולדשטיין - יו"ר הוועדה

זה לא נושא של הוועדה אך איגור ומחול יענו.

אינג' איגור מאיורסקי

ביצענו הנגשה של כמעט כל המדרכות בעיר ואנו ממשיכים לבצע בכל העיר.

חיים זגורי


יש מקומות שעדיין לא ביצעו הנגשה של המדרכות, מציע לבצע משהו זמני עם אספלט.

אינג' איגור מאיורסקי

זה לא מקובל, אנו מתקדמים יפה בכל הנושא ואין צורך בדברים זמניים.

שרי גולדשטיין - יו"ר הוועדה

אבקש לקבוע ישיבה הבאה ביום רביעי ה- 27.11.2019 בשעה 17:00, למפגש שבו יוזמנו שוב נציג מי עכו, דובר העירייה וכל הנוכחים כולל הווטרינר שיהיה חלק מהוועדה.


 שרי גולדשטיין
 סגנית ראש העיר
 ויו"ר ועדת איכות הסביבה


 תאריך

רשם: גבי בן-יאיר.

המלצות לתכנון ובניית פארק כלבים

המלצות אלו נכתבו בשיתוף עם הגב' אילת אריאלי, יועצת לקיימות ולניהול החי בעיר.

הקדמה:

פארק כלבים הינו מרחב מוגדר ומתוחם אשר התפתח בשנים האחרונות ברחבי העולם וקיומו מאפשר לכלבים לקיים פעילות גופנית וחברתית תוך שמירה על בטחון ובריאות הציבור. בהעדר פעילות גופנית ואינטראקציה עם כלבים אחרים, כלבים עלולים לסבול מבעיות בריאותיות והתנהגותיות, אשר באות לעיתים לידי ביטוי בגילויי תוקפנות ובנביחות. נוסף על כך, נמצא כי פארקי כלבים המהווים מוקד משיכה לכלבים ובעליהם, תורמים לסביבת המגורים בכך שהם יוצרים קשרים בין התושבים, מחזקים קהילות ומהווים כר ליזמות קהילתיות ולמעורבות אזרחית מוגברת של התושבים.

יחד עם זאת כאשר פארק כלבים אינו מתוכנן / מתופעל כהלכה ישנה סכנה הן לבריאות הכלבים אשר משתמשים בפארק (למשל עקב התפשטות מחלות) והן לסביבתם (במידה ויימלט כלב מהמרחב). במטרה למנוע סכנות אלו ולהגדיל את השימוש בפארקי הכלבים המוקמים בוצעה סקירה על הנעשה בתחום בעולם, ובעיקר בארה"ב, ופותחו ההמלצות אשר מופיעות מטה. רצוי כי רשות אשר מתכננת לפתוח בתחומה פארק כלבים תתייחס להמלצות שכן אלו עשויות למנוע בעיות תפעוליות שבעקבותיהן, על אף ההשקעה, יימנעו בעלי כלבים מלהגיע לפארק.

זה המקום להדגיש כי מסמך זה מפרט המלצות שמטרתן להעלות את הדגשים הייחודיים לפארק כלבים על מנת שפארק הכלבים יהיה אטרקטיבי ובטוח אך אלו אינן מחליפות את ההמלצות והתקנים הקיימים לתכנון מרחב ציבורי וגנים ציבוריים של משרד הפנים, משרד הבינוי והשיכון, המשרד להגנת הסביבה או הרשות המקומית. בנוסף מדובר בהמלצות בלבד אשר נכתבו בהתבסס על איסוף נתונים על פארקי כלבים בארץ ובעולם ואין מדובר בהמלצות מחייבות.

בסוף המסמך ניתן למצוא תרשימים של פארקי כלבים וקישורים לתקנות, נהלים ואתרים מרחבי העולם בנושא.

החקיקה:

על פי החוק להסדרת הפיקוח על כלבים – התשס"ג (2002), סעיף 11 נכתב:
(א) המחזיק בכלב לא יאפשר את יציאתו מתחומי חצריו (להלן – החצרים), אלא אם כן הכלב מוחזק בידי אדם המסוגל לשלוט בו, באמצעות רצועה שאת אורכה וטיבה יקבע השר.
(ב) ראש רשות מקומית רשאי לקבוע אזורים ומועדים שבהם לא תחול חובה כאמור בסעיף קטן (א) ואת התנאים לכך; ראש הרשות המקומית יפרסם, בדרך שימצא לנכון, וברשומות הודעה על האזורים והמועדים שקבע; הוראה זו לא תחול באזור שהוכרז כנגוע לפי פקודת הכלבת.
(ג) כלב מסוכן יוחזק בהתאם להוראות שיקבע השר; השר רשאי לקבוע, בין השאר, הוראות בדבר –

- (1) חסימת פיו של הכלב כזמם כשהוא מוצא מחוץ לחצרים;
- (2) קשירת הכלב או החזקתו בכלוב בתוך החצרים;
- (3) סירוס או עיקור הכלב;
- (4) דרישת גיל מינימלי של המחזיק בכלב בעת הוצאתו מן החצרים.

יש לשים לב כי במידה וקיים חוק עזר עירוני אשר קובע כי על אדם להחזיק כלב קשור ברצועה יש להחריג את האזורים אשר נקבעו כפארק כלבים. כמו כן זה המקום להדגיש כי כלב אשר הוכרז כמסוכן מחויב ע"פ חוק להיות קשור ברצועה ולפיו זמם ואינו כפוף להחרגה בהתאם לסעיף 11(ג).

המלצות כלליות:

מספר פארקים: מספר הפארקים אשר יוקם יושפע מכמות הכלבים שבתחום הרשות ומידת הפופולריות הצפויה למתחם. למשל – במידה ומדובר באזור בו למרבית הבתים יש חצרות סביר כי פחות ישתמשו בפארק מאשר באזור שבו יש בניינים בלבד. בנוסף יש להתייחס לצפיפות הצפויה בפארק בשעות העומס – אחת ההמלצות מדברת על כך שלא יהיו יותר מ-30 כלבים בשטח של 1 דונם. ניתן לבצע מעקב אחר השימוש שנעשה בגינות ציבוריות על ידי כלבים ובעליהם על מנת החליט על הקמת פארק.

יש לקחת בחשבון שפיזור מתאים של גינות הכלבים, בהתאם לצורך מבחינת מספר הכלבים ותדירות השימוש, ימנע שימוש מוגבר בגינות הציבוריות הקיימות, אשר יכול לגרום למטרדים מקומיים כגון רעש.

מתי להחליט על הקמת פארק כלבים: לא נמצא קריטריון יחיד לפיו ערים מחליטות על הקמת פארק כלבים. בחלק מהערים החלטה על הקמת פארק כלבים תתקבל רק לאחר פנייה מאורגנת של תושבים מהאזור (דבר אשר מעיד על צורך בפארק ועל כך שיעשה בו שימוש) ואילו בערים אחרות הקמת הפארק נעשית ביוזמת העירייה.

מיקום: רצוי לבחור את מיקום הפארק כך שתהיה מינימום הפרעה לסביבה. לשם כך יש להקים את הפארק במרחק של לפחות 50 מטר ממקום מגורים, לא בקרבת אתרי גידול רגישים של חיות בר ובמרחק של לפחות 100 מטר משטח ביי"ס או גני ילדים. יחד עם זאת יש להימנע מלמקם את הפארק במרחק גדול מדי מבתי מגורים על מנת שיעשה בו שימוש.

מכיוון שבאזורים עירוניים רבים צפיפות הבניה והשטח אינם מאפשרים עמידה בתנאים הנ"ל ניתן ורצוי להשתמש בפתרונות מקומיים במקומות אלה בהתאם לצורך. למשל, בקרבה למקום מגורים ניתן להגביל את שעות הפתיחה של הגינה (דוגמא: עד השעה 22:00 ומהשעה 06:00). בקרבת גני משחק ובתי ספר, ניתן להפריד את הגינה בעזרת מחיצה ויזואלית או אקוסטית כגון צמחיה, ובמידת הצורך להגביל גם את שעות השימוש.

תכנון הפארק – המלצות:

שטח מינימאלי מומלץ: שטח הפארק יושפע מכמות הכלבים הצפויים להגיע אליו, מספר הפארקים הקיימים והשטח הזמין. הגודל המינימאלי המומלץ הינו 225 מ"ר (15 מ' * 15 מ'). במידה והשטח הקיים אינו מאפשר הקמת פארק בגודל זה ניתן להקים פארק קטן יותר בהתאם לשטח הקיים לרשות העירייה. עם זאת ככל שהפארק גדול יותר כך הכלב יוכל לבצע יותר פעילות גופנית ותימנע צפיפות אשר עשויה לגרום לחיכוכים בין הכלבים ועל כן ניתן ורצוי להקים פארקים גדולים יותר, בהתאם לשטח הזמין, ולחלקם למתחם לכלבים קטנים ומתחם לכלבים גדולים.

חיפוי קרקע: חיפוי קרקע הינו חלק קריטי בפארק הכלבים. על החיפוי להיות כזה שלא יגרום לפציעות לרגלי הכלבים – עקב חלקיקים קטנים / התחממות שעלולה לגרום לכוויות, קל לתחזוקה (איסוף צואה וניקיון) ושיאפשר ניקוז על מנת לאפשר שימוש בפארק לאורך כל השנה. ניתן להשתמש בחיפוי שונה בפארקים ברחבי העיר או לשלב חיפוי שונה באותו פארק על מנת לאפשר לבעלים להחליט לפי הנוחות שמפגיין כלבו. להלן **חיפויים אפשריים שונים:**

- חול-נוח לתחזוקה אולם יש לדאוג להצללה בפארק על מנת למנוע התחממות וכן יש צורך להיערך להחלפת החול 2 פעמים בשנה לצורך מניעת מפגעי ריחות
 - דשא – מצריך תחזוקה רבה והשקיה
 - כבול (truf)
 - גרניט (decomposed granite) בגודל של לא יותר מ-0.6 ס"מ
 - חצץ מרוסק (crushed gravel surface)
 - תערובת של אבנים מרוסקות וחול (crushed stone and sand mix)
- בנוסף לסוג החיפוי יש לשים לב לכך שהחיפוי יושם בצורה אחידה בפארק וכן, במידה ואפשר, שיונח בעומק של 15 ס"מ למניעת חפירה.

גידור: על הגדר להיות כזו שתמנע ביעילות מעבר אנשים ובעלי חיים-דרך, מעל או מתחת לגדר. על כן מומלץ כי הגדר תהיה בגובה 180 ס"מ לפחות מגובה הקרקע. בנוסף הבסיס יוכנס לעומק של 30 ס"מ והגדר עצמה תוכנס לעומק של 15 ס"מ – זאת למעט אזורי הגישה לפארק. מומלץ שהגדר תהיה גדר רשת בצפיפות של 5*10 ס"מ על מנת למנוע בריחתם של כלבים קטנים במיוחד ועובי החומר לפחות 2 מ"מ על מנת לאפשר עמידות של הגדר מפני קפיצות של הכלבים הגדולים יותר. יש להתחשב בעמידות החומר ממנו עשויה הגדר (עמידות לפגעי אקלים), הבידוד אשר היא מספקת (גדר רשת לעומת גדר צמחיה) ובתחזוקה הנדרשת (צביעה במידה ומשתמשים בגדר מעץ).



התמונות באדיבות ד"ר אסף בריל.

שער: אזור השער הינו אזור מועד לבעיות – דרך השער נכנסים כלבים בזמן שכלבים אחרים נמצאים בפארק דבר שעלול לגרום להתקהלות מצד הכלבים אשר משוחררים בתוך הפארק. כמו כן, בעת הכניסה כלבים עלולים לנסות לצאת. מעבר לכך הכלב מוכנס למתחם כשהוא קשור וכלבים אחרים לא, דבר שעלול לגרום לו לחוש פגיע ועל כן לעורר מצבי תוקפנות.

לאור זאת על שער הגישה לפארק להיות שער כפול בגובה הגדר. כלומר, הבעלים יכנס עם כלב קשור ברצועה. יסגור אחריו את הדלת הראשונה, יסיר מהכלב את הרצועה ולאחר מכן יפתח את הדלת השנייה אשר תכניס אותו לפארק. על השטח בין שני השערים להיות 1.5 מ"ר לפחות (1.2 מ' X 1.25 מ'). ניתן להתקין שערים נסגרים עצמאית אולם יש להקפיד כי לא ייטרקו (מכיוון שהרעש עלול להבהיל את הכלבים ולעורר תוקפנות).

רצוי שמלבד שער הגישה לכלבים ובעליהם יהיה שער נוסף שימש את מחלקת תחזוקה ושאריו יהיה 5 מטר כך שיוכלו להיכנס לאזור רכבים. שני השערים צריכים להיות ברי נעילה. בפארקים גדולים, מומלץ להקים יותר משער כניסה אחד המיועד לכלבים ובעליהם, על מנת להקל על מבקרים המגיעים מכיוונים שונים ולהקטין את הלחץ והצפיפות סביב השער. מתחת לכל שער יש לדאוג ליציקת בטון בעומק של 15 ס"מ לצורך מניעת חפירות מתחת לשער שיאפשרו יציאת כלבים מהפארק.

הצללה:

לכלבים קשה יותר לקרר את עצמם מבני אדם והם נוטים לסבול ממכות חום והתייבשות בקלות יחסית, דבר שיכול לגרום לנזקים בריאותיים קשים ואף למותם. רצוי על כן כי בפארק יהיו אזורי הצללה נרחבים ככל הניתן. אזורי הצללה יאפשרו לכלבים הפסקה מהפעילות, ישמרו על טמפרטורת המשטח בימי הקיץ החמים ויאפשרו שימוש גם בימי החורף. ניתן להשתמש בעצים לצורך הצללה (לעצים יש יתרונות נוספים בשטח כגון מיסוך רעש ותרומה למראה הירוק של האזור). בנוסף הצללה הופכת את השימוש בפארק הכלבים לנעים יותר למלווים האנושיים, דבר שמעלה את הסבירות כי יעשה שימוש תכוף בפארק. יש לקחת בחשבון בעת תכנון הצללה את כיווני השמש בשעות השונות של היום ולתכנן בהתאם (למשל לא לשים הצללה עם שיפוע דרומי בצמוד לגדר צפונית).

מתקנים: המתקנים הבאים יאפשרו חוויה מהנה ויהפכו את הפארק למקום נגיש.

- תאורה: בעלי כלבים רבים מבקרים עם כלביהם בגינה לאחר שעות העבודה. גינה חשוכה מונעת את השימוש בשעות אלה. תאורה מספקת תאפשר גם לבעלי הכלבים לאסוף את הצרכים שיעשו בגינה. כמו כן, גינות מוארות הן בעלות יתרון לסביבת המגורים מכיוון שהן מהוות מוקד משיכה לאוכלוסייה נורמטיבית של בעלי כלבים שמטיילים עם כלביהם בשעות הערב.
- פחים עם כיסוי ושקיות לאיסוף צואה. יש להקפיד שהפחים יהיו מסוג שכלבים לא יוכלו להפוך במהלך משחק.

- ברזיות לאנשים ושקתות מים לכלבים.
 - ספסלים באזור מוצל לשימוש מלווים אנושיים.
 - מתקני משחק לכלבים / ציוד אגיליטי – על המתקנים להיות יציבים מספיק לנשיאת כלב גדול ובטיחותיים.
 - שירותים (בשטח הפארק או הכוונה לקרבת מקום).
 - חניה מספקת: כתלות במיקום הגינה, בגודלה ובמתקנים שבסביבתה.
- יש לדאוג לכך שכל הציוד בפארק (פחים, מתקנים) יהיה עמיד לתנאי האקלים ומשחק כלבים ויציב כך שלא ייפול עקב משחק כלבים.

צמחיה: עצים מחוץ ובתוך הפארק ישפרו את מראה הפארק. בנוסף צמחיה היקפית של שיחים תבודד את הפארק מגורמים בסביבתו אשר עשויים להפריע לכלבים ולעורר נביחות / אגרסיביות כמו אצנים, אופניים, כלי רכב, ילדים. בנוסף עצים ושיחים הפזורים בפארק יוסיפו עניין לכלבים, צל לאנשים שמביאים אותם וישמשו כמבודדים מרעש.

עם זאת מומלץ להציב גידור נמוך מסביב לעצים צעירים הנמצאים בשטח הפארק. בתכנון הצמחייה יש להימנע מצמחיה רעילה לכלבים.

שילוט: יש להתקין שלט ברור בכניסה לפארק ובו כללי ההתנהגות בפארק באותיות גדולות וברורות. בנוסף, יש לתלות שלטי אזהרה לאורך הגדר במקומות בולטים כי באזור זה ישנם כלבים משוחררים. מטה ישנן שתי דוגמאות לשילוט ובעמוד הבא מצוינים מספר כללי התנהגות וכניסה לפארק בהם נעשה שימוש במקומות שונים כדוגמאות.



שימוש בפארק: השימוש בפארק מותנה בכך כי הכלב מחוסן כנגד כלבת ולבעליו רישיון החזקה – יש לרשום זאת בבירור בכניסה לפארק הכלבים. בנוסף יש להמליץ כי כלב המגיע לפארק כלבים יהיה מחוסן במשושה, מטופל כנגד טפילים חיצוניים ומתולע (כולל תולעת הפארק) על מנת להימנע מהעברת מחלות במתחמים אלו.

תחזוקה: על רשות אשר מקימה בשטחה פארק כלבים להיערך לכך שמעבר להקמת הפארק יש צורך בתחזוקה שוטפת – תחזוקה זו עשויה לכלול, בין היתר, ניקיון של האזור מפסולת בתדירות אשר תמנע מפגעי ריח, ריקון פחים, מילוי שקיות במתקנים, תחזוקת המתקנים, ריסוס שטח הפארק כנגד טפילי כלבים חיצוניים והחלפת חיפוי הקרקע לפחות פעמיים בשנה לצורך מניעת מפגעי ריח.

כללי התנהגות בפארק: כללי התנהגות הרשומים מטה הינם המלצה ונאספו ממגוון מקורות. מטרתם להבטיח את קיומו של הפארק לאורך שנים, למנוע תקריות וחיכוכים בין הכלבים, לשמור על רווחתם של התושבים הגרים בסמוך לגינה וכן להסביר לבעלים מה מותר ומה אסור בפארק:

כללי כניסה לפארק:

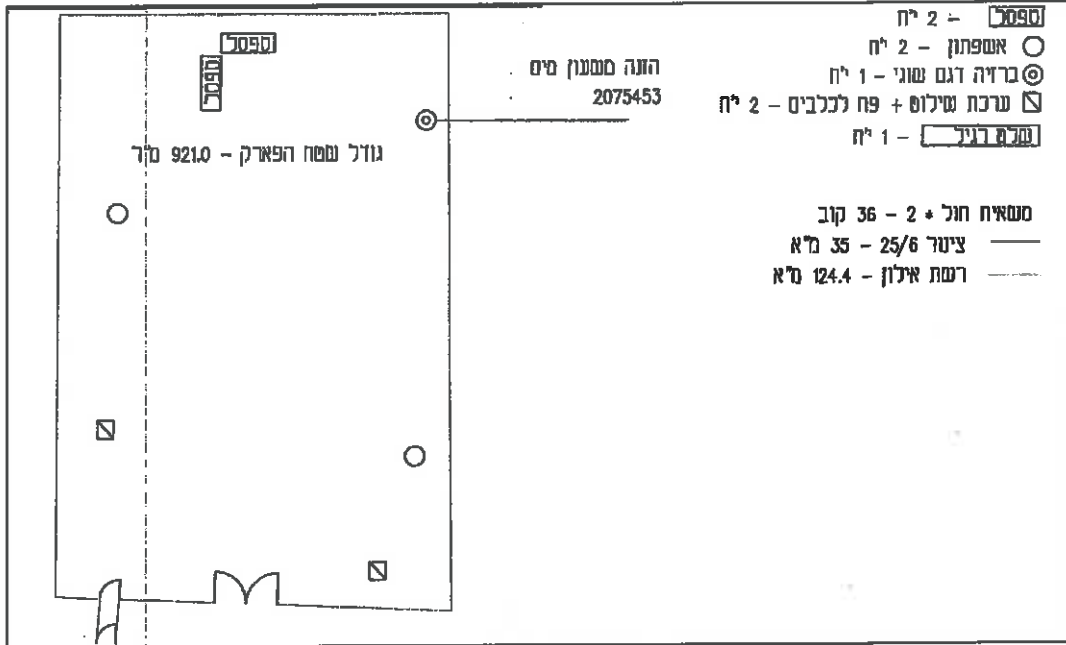
- הכניסה מותרת לכלבים בעלי חיסון כלבת תקף. אסורה הכניסה לכלבות מיוחמות, גורים מתחת לגיל 3 חודשים וכלבים מסוכנים / תוקפנים/כלבים עם קולר דוקרנים/קולרי חנק.
- אם כלבך חולה / נגוע בטפילים חיצוניים / פנימיים אנא המנע מלהיכנס לפארק.
- כניסת ילדים מתחת לגיל 12 בליווי מבוגר בלבד.
- אין להשאיר כלב בפארק לבדו, עליך להישאר עם הכלב בתוך הפארק לכל אורך שהייתו בו.
- אסורה הכניסה לפארק עם אופניים, סקייטים, סקטבורד או רולר בליידס. כמו כן אסורה ריצת אנשים בפארק.
- הפארק אינו מיועד לאילוף – ניתן לערוך שיעורי אילוף בפארק אולם אין לפגוע בשימוש בפארק לכלבים אחרים כתוצאה מכך.
- ההגעה לפארק כאשר הכלב קשור, ניתן לשחרר את הכלב מהרצועה רק במתחם הפארק.
- אין להכניס מזון (לכלבים / לאנשים) / צעצועים מחשש שהדבר יעורר אגרסיביות בין הכלבים (ניתן לאפשר כדורים ופריזבי שלא בשעות העומס).
- אין להכניס בקבוקי זכוכית עקב סכנת פציעה לכלבים.
- ניתן להכניס לפארק עד שלושה כלבים בהשגחתו של אדם אחד (מכיוון שאי אפשר לשמור על קשר עין / להשגיח על כולם). מוליכי כלבים מקצועיים (דוג-ווקר) יכולים להיכנס עם יותר משלושה כלבים כל עוד האחראי על הכלבים שולט בהם והם אינם מפריעים לשימוש בגינה (במידת הצורך ניתן להגביל את שעות השימוש של מוליכי כלבים בפארק לשעות הצהריים בהן פעילותם נרחבת יותר והשימוש בפארק מועט בד"כ).
- על כלב שמשוחרר בפארק כלבים להגיב להוראות קוליות.
- הכניסה לפארק היא על אחריות האנשים הנכנסים בלבד.

כללי התנהגות בפארק:

- חובה לנקות את צואת הכלב באופן מידי.
- על הבעלים למנוע מהכלב לחפור בורות ובמידה והכלב חפר בור על הבעלים לכסות את הבורות שהוא חפר.
- אל תחזיק או תתפוס כלב שאינו שלך.
- עליך להחזיק בידך רצועה אחת עבור כל אחד מהכלבים איתם באת ולשמור על קשר עין עם כל הכלבים.
- במידה ומתפתחת קטטה בין כלבים בפארק רצוי שתשים רצועה על כלבך בהקדם ותצא מהפארק לצורך שמירה על ביטחונכם. אין להפריד בין הכלבים המתקוטטים על ידי משיכה שכן הם עלולים לנשוך.
- אם כלבך מגלה אגרסיביות עליך לעזוב את שטח הפארק מיידית.
- השתדל למנוע מכלבך לרוץ לפגוש כלבים הנכנסים דרך השער.
- עישון וצריכת אלכוהול במתחם הפארק אסורים.
- כשחם יש לוודא כי הכלב שותה / לבצע הפסקות יזומות באזור מוצל.
- יש להקפיד כי שער הפארק יהיה סגור בכל עת.

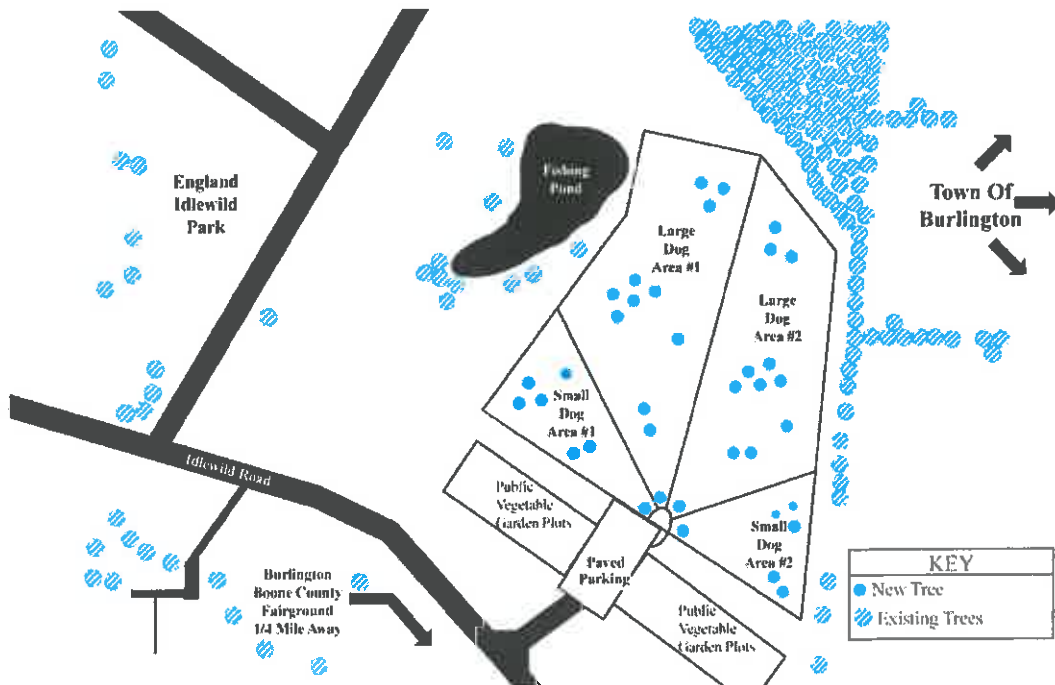
דוגמאות לתכנון פארק כלבים:

דוגמא לפארק כלבים בראשון לציון:



באדיבות השירות הווטרינרי העירוני עיריית ראשון לציון

פארק כלבים ב-Boone county:



מקורות מידע:

- <http://www.dogchannel.com/media/dog-magazines/dogfancy/start-a-dog-park.aspx.pdf>: Dog Channel המלצות
- סקירת ספרות בנושא חקיקה בארה"ב
<http://www.animallaw.info/articles/ddusdogpark.htm>
- http://www.miamidade.gov/parks/library/bark_park.pdf
- <http://www.hui-ilio.org/TheHawaiiKaiDogPark.php> הוואי
- <http://www.essex-countynj.org/p/index.php?section=dog>: Essex מחוז
- <http://www.nolacitybark.org>: ניו אורלינס
- <http://www.seattle.gov/parks/offleash.asp>: סיאטל
- <http://www.chicagoparkdistrict.com/facilities/dog-friendly-areas>: שיקגו
- <http://dpr.dc.gov/DC/DPR/Facilities+and+Permits/Dog+Parks>: וושינגטון (מחוז קולומביה)
- עיריית דנבר:
http://www.denvergov.org/Portals/626/documents/Off_Leash_Dog_Park_masterPlan_web.pdf
- http://www.vmeth.ucdavis.edu/home/beh/Dog_Park/Dog_Park_Management_Guidelines.pdf
- עיריית בולדר:
http://www.bouldercolorado.gov/index.php?option=com_content&task=view&id=4649&Itemid=3172
- http://www.lcfd.org/preserves/index.cfm?fuseaction=preserves.viewActDetail&object_id=130
- <http://www.cityofsydney.nsw.gov.au/residents/animals/offleashareas.asp>: סידני
- <http://www.boonecountyky.org/DogPark>: Boone county לונדון, קנדה
- http://www.london.ca/d.aspx?s=/Parks_and_Natural_Areas/off_leash_park.htm
- <http://www.indy.gov/eGov/City/DPR/Parks/pages/BarkParks.aspx>: אינדיאפוליס
- <http://www.minneapolisparcs.org/default.asp?PageID=851>: מינאפוליס
- http://www.sfdogparks.com/All_Parks.html: סן פרנסיסקו
- <http://www.portlandonline.com/parks/index.cfm?c=38287>: פורטלנד, אורגון
- http://cityparksurvey.tpl.org/reports/report_display.asp?rid=12: דירוג צפיפות פארקים
- תכתובות ושיחות עם השירות הווטרנרי של עיריית תל-אביב, השיחות הווטרנרי של עיריית ירושלים והשיחות הווטרנרי של עיריית ראשון לציון.